

**MILITARY COMMITTEE AIR STANDARDIZATION BOARD (MCASB)**

27 March 2007

NSA(AIR)0165(2007)FS/3117

MCASB


**STANAG 3117 FS (EDITION 8) - AIRCRAFT MARSHALLING SIGNALS**

Reference:

MAS(AIR)697-FS/3117 dated 11 June 1999 (Edition 7).

1. The enclosed NATO Standardization Agreement, which has been ratified by nations as reflected in the **NATO Standardization Document Database (NSDD)**, is promulgated herewith.
2. The Reference listed above is to be destroyed in accordance with local document destruction procedures.
3. The MCASB, NSA considers this an editorial edition to the STANAG; previous ratifying references and implementation details are deemed to be valid.

J MAJ  
Major General, POL(A)  
Director, NSA



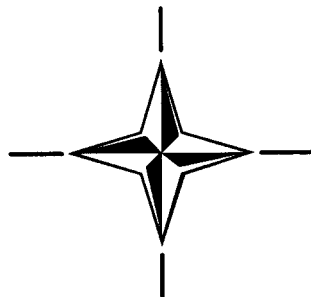
Enclosure:

STANAG 3102 (Edition 8)

NATO Standardization Agency – Agence OTAN de Normalisation  
B-1110 Brussels, Belgium Internet site: <http://nsa.nato.int>  
E-mail: [nsa.air@hq.nato.int](mailto:nsa.air@hq.nato.int) – Tel 32.2.707.5587 – Fax 32.2.707.5718

STANAG 3117  
(Edition 8)

**NORTH ATLANTIC TREATY ORGANIZATION  
(NATO)**




**NATO STANDARDIZATION AGENCY  
(NSA)**

**STANDARDIZATION AGREEMENT  
(STANAG)**

SUBJECT: AIRCRAFT MARSHALLING SIGNALS

Promulgated on 27 March 2007

J. MAJ   
Major General, POL(A)  
Director, NSA

## RECORD OF AMENDMENTS

No.	Reference/date of Amendment	Date entered	Signature

## EXPLANATORY NOTES

### AGREEMENT

1. This NATO Standardization Agreement (STANAG) is promulgated by the Director NATO Standardization Agency under the authority vested in him by the NATO Standardization Organisation Charter.
2. No departure may be made from the agreement without informing the tasking authority in the form of a reservation. Nations may propose changes at any time to the tasking authority where they will be processed in the same manner as the original agreement.
3. Ratifying nations have agreed that national orders, manuals and instructions implementing this STANAG will include a reference to the STANAG number for purposes of identification.

### RATIFICATION, IMPLEMENTATION AND RESERVATIONS

4. Ratification, implementation and reservation details are available on request or through the NSA websites (internet <http://nsa.nato.int>; NATO Secure WAN <http://nsa.hq.nato.int>).

### FEEDBACK

5. Any comments concerning this publication should be directed to NATO/NSA – Bvd Leopold III - 1110 Brussels - BEL.

NATO STANDARDIZATION AGREEMENT  
(STANAG)

AIRCRAFT MARSHALLING SIGNALS

- Annexes:    A.    General Marshalling Signals for all Aircraft  
              B.    Additional Signals for Special Aircraft (Hovering, VTOL and Air Cushion Vehicles)

Related Documents:        ICAO - Rules of the Air - Annex 2

AIM

1.     The aim of this agreement is to standardize aircraft marshalling signals and the distinctive garment to be worn by aircraft marshallers.

AGREEMENT

2.     Participating nations agree that the marshalling of aircraft shall be carried out as follows:
  - a.     The signals described in Annexes A and B will be used.
  - b.     Marshallers should wear a distinctive garment (preferably of fluorescent international orange colour or yellow) except when operations dictate otherwise.

NOTE:        Specialized signals or a complete list of signals which apply only to a particular aircraft or operational role are not included in this STANAG. They should continue to be included in the unit operating instructions and other specialized publications of the appropriate service.

GENERAL

3.     The signals to an aircraft on the movement areas are designed for use by the marshallers facing the aircraft in the following position:
  - a.     For fixed wing aircraft, forward of the left wing tip within view of the pilot.
  - b.     For helicopters where he can best be seen by the pilot.

4. For night operations the wands will be used in pairs of the same colour and should not be too bright. During surface taxiing and parking the pilot will stop immediately when one or both of the marshaller's wands fail.

5. The signals described in Annexes A and B may be used by the pilot, as appropriate, in a similar way to that indicated.

#### IMPLEMENTATION OF THE AGREEMENT

6. This STANAG is implemented when the provisions specified herein have been included in the national documentation concerned.

GENERAL MARSHALLING SIGNALS FOR ALL AIRCRAFT  
SIGNAUX DE GUIDAGE AU SOL POUR TOUS LES AERONEFS

A-1

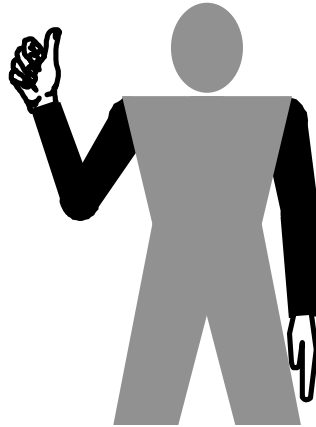
AFFIRMATIVE (I WILL COMPLY OR I UNDERSTAND)

DAY: Hand raised, thumb up.

NIGHT: Same as day signal with wand held as extension of the arm.

AIRCREW: One Flash.

CONFORMS TO ICAO SIGNAL - "ALL CLEAR"



AFFIRMATIF (J'EXECUTE OU JE COMPRENDS)

DE JOUR: La main levée, pouce vers le haut.

DE NUIT: Identique au signal de jour avec barre lumineuse à la main.

EQUIPAGE: Eclat de lampe.

CONFORME AU SIGNAL DE L'OACI - "TOUT VA BIEN"

A-2

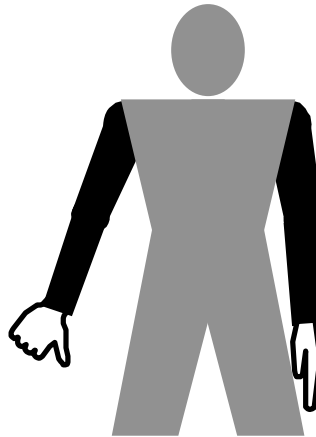
NEGATIVE (NOT CLEAR OR I WILL NOT COMPLY)

DAY: Arm held out, hand below waist level, hand turned downward.

NIGHT: Same as day signal with wand held vertically.

AIRCREW: Steady light.

NO ICAO SIGNAL



NEGATIF (CA NE VA PAS OU JE N'EXECUTE PAS)

DE JOUR: Un bras tendu la main au-dessous de la taille, main vers le bas.

DE NUIT: Identique au signal de jour avec barre lumineuse tenue verticalement vers le bas.

EQUIPAGE: Lumière fixe.

AUCUN SIGNAL DE L'OACI

### THIS WAY

**DAY:** Arms above head in vertical position with palms facing inward.

**NIGHT:** Same as day signal with wands held vertically and held as extension of the arms.

**CONFORMS TO ICAO SIGNAL**

A-3



### PAR ICI

**DE JOUR:** Les bras tendus verticalement au-dessus de la tête, les paumes se faisant face.

**DE NUIT:** Identique au signal de jour avec barres lumineuses dans les mains.

**CONFORME AU SIGNAL DE L'OACI**

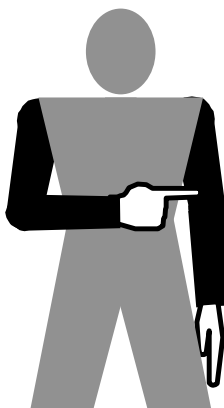
### PROCEED TO NEXT MARSHALLER

**DAY:** Right or left arm down, other arm moved across the body and extended to indicate direction to next marshaller.

**NIGHT:** Same as day signal with wand held as an extension of the arms.

**CONFORMS TO ICAO SIGNAL**

A-4



### DIRIGEZ-VOUS VERS LE SIGNALEUR SUIVANT

**DE JOUR:** Le bras droit ou gauche vers le bas, l'autre bras devant le corps indiquant la direction du signaleur suivant.

**DE NUIT:** Identique au signal de jour avec barres lumineuses dans les mains.

**CONFORME AU SIGNAL DE L'OACI**

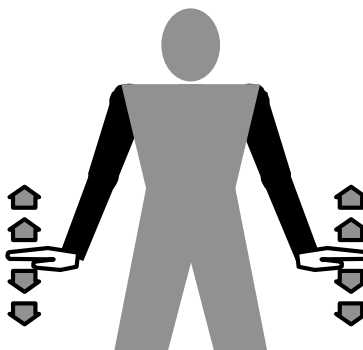
### SLOW DOWN

**DAY:** Arms down with palms toward ground, then moved up and down several times.

**NIGHT:** Same as day signal with wands held horizontally.

**CONFORMS TO ICAO SIGNAL**

A-5



### RALENTISSEZ

**DE JOUR:** Les bras vers le bas, paumes tournées vers le sol faisant des mouvements répétés de haut en bas et bas en haut.

**DE NUIT:** Identique au signal de jour avec barres lumineuses tenues horizontalement.

**CONFORME AU SIGNAL DE L'OACI**

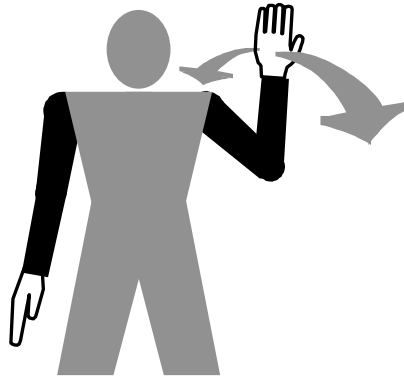
**A-6**

**TURN TO LEFT**

**DAY:** Point right arm downward, left arm repeatedly moved upward and backward. Speed of arm movement indicating rate of turn.

**NIGHT:** Same as day signal with wands held as extension of the arms.

**\*NOTE: Signals A-6 & A-7 are used for spot turns for hovering aircraft.**



**CONFORMS TO ICAO SIGNAL**

**VIREZ A GAUCHE**

**DE JOUR:** Le bras droit tendu vers le bas, le bras gauche se déplace d'un mouvement répété vers le haut et l'arrière. La vitesse du mouvement du bras indique la vitesse angulaire du virage.

**DE NUIT:** Identique au signal de jour avec barres lumineuses dans les mains.

**NOTA: Les signaux A-6 et A-7 sont aussi utilisés pour virages sur place pour aéronefs en vol stationnaire.**

**CONFORME AU SIGNAL DE L'OACI**

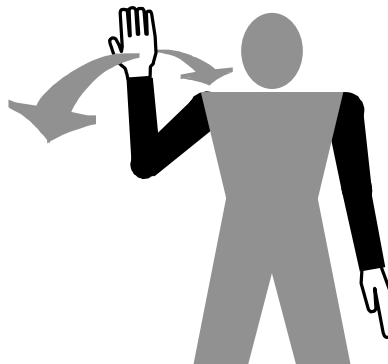
**A-7**

**TURN TO RIGHT**

**DAY:** Point left arm downward, right hand repeatedly moved upward and backward. Speed of arm movement indicating rate of turn.

**NIGHT:** Same as day signal with wands held as extension of arms.

**\*NOTE: Signals A-6 & A-7 are used for spot turns for hovering aircraft.**



**CONFORMS TO ICAO SIGNAL**

**VIREZ A DROITE**

**DE JOUR:** Les bras gauche tendu vers le bas, le bras droit se déplace d'un mouvement répété vers le haut et l'arrière. La vitesse du mouvement du bras indique la vitesse angulaire du virage.

**DE NUIT:** Identique au signal de jour avec barres lumineuses dans les mains.

**NOTA: Les signaux A-6 et A-7 sont aussi utilisés pour virages sur place pour aéronefs en vol stationnaire.**

**CONFORME AU SIGNAL DE L'OACI**

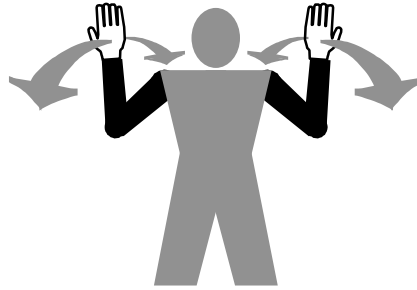
## **MOVE AHEAD**

**DAY:** Arms a little apart, palms facing backwards and repeatedly moved upward-backward from shoulder height.

**NIGHT:** Same as day signal with wands held as extension of arms.

**CONFORMS TO ICAO SIGNAL**

**A-8**



## **AVANCEZ**

**DE JOUR:** Les bras légèrement écartés, paumes tournées vers l'arrière, se déplaçant d'un mouvement répété vers le haut et l'arrière à hauteur des épaules.

**DE NUIT:** Identique au signal de jour avec barres lumineuses dans le mains.

**CONFORME AU SIGNAL DE L'OACI**

## **BRAKES**

**"ON" DAY:** Arms above head, open palms and fingers raised with palms toward aircraft, then fist closed.

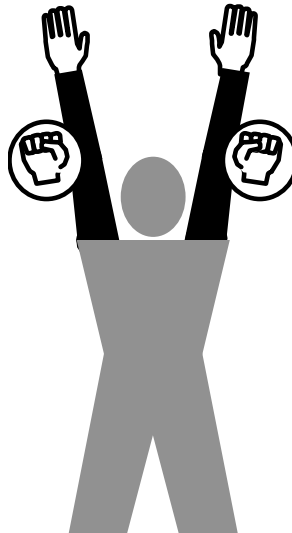
**"ON" NIGHT:** Arms above head then wands crossed.

**"OFF" DAY:** Reverse of above.

**"OFF" NIGHT:** Cross wands, then uncrossed.

**CONFORMS TO ICAO SIGNAL**

**A-9**



## **FREINS**

**"SERREZ" DE JOUR:** Bras au-dessus de la tête, paumes ouvertes, et doigts tendus face à l'aéronef; fermer les poings.

**"SERREZ" DE NUIT:** Bras au-dessus de la tête puis barres lumineuses croisées.

**"DESSERREZ" DE JOUR:** Signal inverse du signal ci-dessus.

**"DESSERREZ" DE NUIT:** Barres lumineuses croisées puis décroisées.

**CONFORME AU SIGNAL DE L'OACI**

## **STOP**

**DAY:** Arms crossed above the head, palms facing forward.

**NIGHT:** Same as day signal with wands held as extension of arms.

**CONFORMS TO ICAO SIGNAL**

**A-10**



## **ARRÊT**

**DE JOUR:** Les bras croisés au-dessus de la tête paumes vers l'avant.

**DE NUIT:** Identique au signal de jour avec barres lumineuses dans le mains.

**CONFORME AU SIGNAL DE L'OACI**

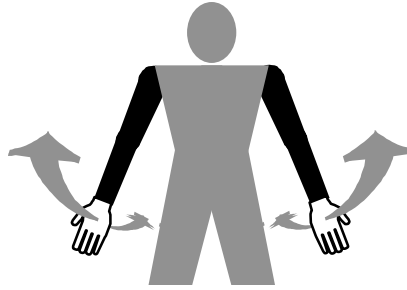
**A-11**

**MOVE BACK-ICAO (ALSO USED TO PULL AIRCRAFT UTILIZING ARRESTING WIRE)**

**DAY:** Arms by sides, palms facing forward, swept forward and upward repeatedly to shoulder height.

**NIGHT:** Same as day signal with wands held as extension of the arms.

**CONFORMS TO ICAO SIGNAL**



**RECULEZ-ICAO (EGALEMENT EMPLOYE POUR FAIRE RECULER UN AERONEF UTILISANT UN BRIN D'APPONTAGE)**

**DE JOUR:** Les bras vers le bas paumes vers l'avant, balancés d'un mouvement répété vers l'avant et vers le haut, jusqu'à la hauteur des épaules.

**DE NUIT:** Identique au signal de jour avec barres lumineuses dans les mains.

**CONFORME AU SIGNAL DE L'OACI**

**A-12**

**URNS WHILE BACKING**

**TAIL TO LEFT**

**DAY:** Point right arm down and left arm brought from overhead vertical position to horizontal position, repeating left arm movement.

**NIGHT:** Same as day signal with wands held as extension of arms.

**CONFORMS TO ICAO SIGNAL**



**RECULEZ EN VIRANT**

**TOURNER LA QUEUE VERS LA GAUCHE**

**DE JOUR:** Tendre le bras droit vers le bas, le bras gauche est abaissé d'un mouvement répété, depuis la position verticale au-dessus de la tête, jusqu'à la position horizontale avant.

**DE NUIT:** Identique au signal de jour avec barres lumineuses dans les mains.

**CONFORME AU SIGNAL DE L'OACI**

**URNS WHILE BACKING**

**TAIL TO RIGHT**

**DAY:** Point left arm down and right brought from overhead, vertical position to horizontal forward position, repeating right arm movement.

**NIGHT:** Same as day signal with wands held as extension of the arms.

**CONFORMS TO ICAO SIGNAL**

**A-13**



**RECULEZ EN VIRANT**

**FAIRE TOURNER LA QUEUE VERS LA DROITE**

**DE JOUR:** Tendre le bras gauche vers le bas, le bras droit est abaissé d'un mouvement répété, depuis la position verticale au-dessus de la tête, jusqu'à la position horizontale avant.

**DE NUIT:** Identique au signal de jour avec barres lumineuses dans les mains.

**CONFORME AU SIGNAL DE L'OACI**

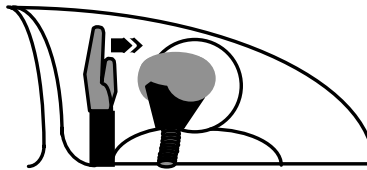
**REQUEST/CLEARANCE FOR PERSONNEL TO APPROACH AIRCRAFT**

**DAY:** A beckoning motion with either hand at eye level.

**NIGHT:** A continuously flashing light.

**CONFORMS TO ICAO SIGNAL**

**A-14**



**DEMANDE/AUTORISATION D'APPROCHER DE L'AERONEF POUR LE PERSONNEL**

**DE JOUR:** Faire signe d'avancer avec une main au niveau des yeux.

**DE NUIT:** Une lumière clignotante.

**CONFORME AU SIGNAL DE L'OACI**

**REQUEST BY MARSHALLER TO MOVE PERSONNEL TOWARD AIRCRAFT**

**DAY:** Either hand raised vertically overhead, palm towards aircraft. The other hand held horizontally and indicating personnel wishing to approach the aircraft.

**NIGHT:** Same as day signal but with wands held as extensions of the arms.

**NO ICAO SIGNAL**

**A-15**



**DEMANDE PAR LE SIGNALEUR DE FAIRE AVANCER DU PERSONNEL VERS L'AERONEF**

**DE JOUR:** Une main levée à la verticale avec paume faisant face à l'aéronef. L'autre main est tenue à l'horizontal et pointée à/aux personne(s) desirant approcher.

**DE NUIT:** Identique au signal de jour avec barres lumineuses dans les mains.

**AUCUN SIGNAL DE L'OACI**

A-16

**PERSONNEL APPROACH THE AIRCRAFT**

**DAY:** Either hand raised vertically overhead, palm towards aircraft. The other hand indicated to personnel concerned and gestures towards aircraft.

**NIGHT:** Same as day signal with wands held as extension of arms.

**CONFORMS TO ICAO SIGNAL**



**LE PERSONNEL APPROCHANT L'AERONEF**

**DE JOUR:** Une main au-dessus de la tête, paume face à l'aéronef, l'autre main indique au personnel concerné de faire mouvement vers l'aéronef.

**DE NUIT:** Identique au signal de jour avec barres lumineuses dans les mains.

**CONFORME AU SIGNAL DE L'OACI**

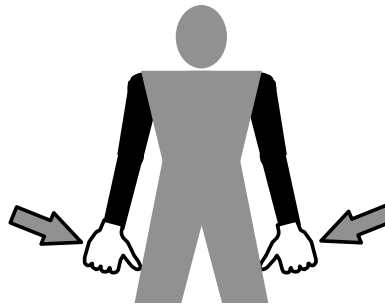
A-17

**INSERT CHOCKS**

**DAY:** Arms down, fists closed, thumbs extended inwards, swing arms from extended position inwards.

**NIGHT:** Same as day signal with wands held as extension of arms.

**CONFORMS TO ICAO SIGNAL**



**METTEZ LES CALES**

**DE JOUR:** Les bras baissés, poings fermés, pouces vers l'intérieur; amener les bras de leur position oblique vers l'intérieur.

**DE NUIT:** Identique au signal de jour avec barres lumineuses dans les mains.

**CONFORME AU SIGNAL DE L'OACI**

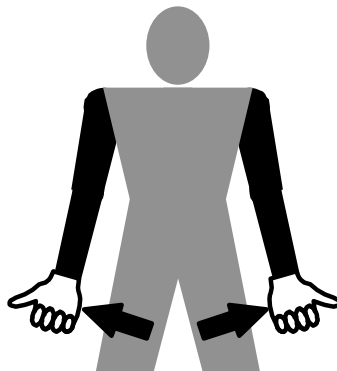
A-18

**REMOVE CHOCKS**

**DAY:** Arms down, fists closed, thumbs extended outwards, swing arms outwards.

**NIGHT:** Same as day signal with wands held as extension of arms.

**CONFORMS TO ICAO SIGNAL**



**ENLEVEZ LES CALES**

**DE JOUR:** Les bras baissés, poings fermés, pouces tendus l'extérieur; déplacer les bras vers l'extérieur jusqu'à la position oblique.

**DE NUIT:** Identique au signal de jour avec barres lumineuses dans les mains.

**CONFORME AU SIGNAL DE L'OACI**

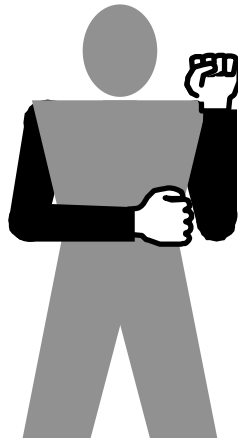
**DOWN LOCKS/  
UNDERCARRIAGE PINS  
INSTALL**

**DAY:** Left arm bent vertically in front with fist clenched, right arm bent horizontally in front with fist clenched and held motionless at left elbow.

**NIGHT:** Same as day signal with addition of wands.

**NO ICAO SIGNAL**

**A-19**



**MISE EN PLACE DES  
SECURITES**

**DE JOUR:** Les bras gauche plié verticalement devant le corps, poing fermé; le bras droit plié horizontalement devant le corps, poing fermé, et tenu au niveau du coude gauche.

**DE NUIT:** Identique au signal de jour avec barres lumineuses dans les mains.

**AUCUN SIGNAL DE L'OACI**

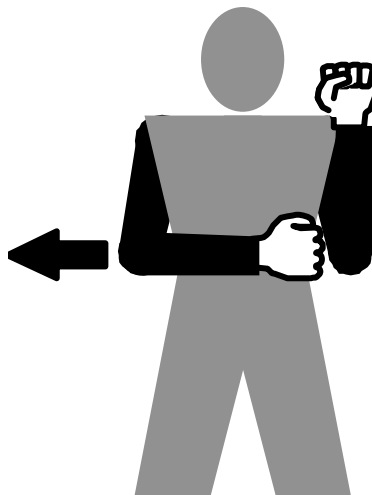
**DOWNLOCKS/  
UNDERCARRIAGE PINS  
REMOVE**

**DAY:** Left arm bent vertically in front with fist clenched, right arm bent horizontally in front with fist clenched and held motionless at left elbow. Right fist moves horizontally away from left elbow.

**NIGHT:** Same as day signal with addition of wands.

**NO ICAO SIGNAL**

**A-20**



**RETRAIT DES SECURITES**

**DE JOUR:** Le bras gauche plié verticalement devant le corps, poing fermé; le bras droit plié horizontalement devant le corps, poing fermé, et tenu au niveau du coude gauche. Le poing droit s'éloigne horizontalement du coude gauche.

**DE NUIT:** Identique au signal de jour avec barres lumineuses dans les mains.

**AUCUN SIGNAL DE L'OACI**

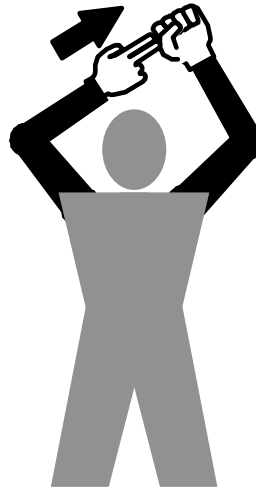
**GROUND-ELECTRICAL POWER  
SUPPLY INSERT**

**DAY:** Hands above head, left fist partially clenched, right hand moved in direction of left hand with first two fingers extended and inserted into circle made by fingers of the left hand.

**NIGHT:** Same as day signal with left wand held vertical and right wand held horizontal.

**NO ICAO SIGNAL**

**A-21**



**BRANCHEZ LE GROUPE  
ELECTROGENE DE**

**DE JOUR:** Les mains au-dessus de la tête le poing gauche partiellement fermé; introduire l'index et le médium de la main droite dans l'anneau formé par le pouce et les doigts de la main gauche.

**DE NUIT:** Identique au signal de jour avec barre lumineuse gauche tenue verticalement et la droite horizontalement.

**AUCUN SIGNAL DE L'OACI**

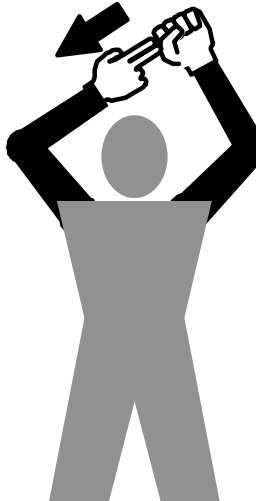
**GROUND-ELECTRICAL POWER  
SUPPLY DISCONNECT**

**DAY:** Hands above head, left fist partially clenched, right hand moved away from left hand, withdrawing first two fingers from circle made by fingers of the left hand.

**NIGHT:** Same as day signal with left wand held vertical and right wand held horizontal.

**NO ICAO SIGNAL**

**A-22**



**DEBRANCHEZ LE GROUPE  
ELECTROGENE DE PISTE**

**DE JOUR:** Les mains au-dessus de la tête, le poing gauche partiellement fermé; retiree l'index et le médium de la main droite de l'anneau formé par le pouce et les doigts de la main gauche.

**DE NUIT:** Identique au signal de jour avec barre lumineuse gauche tenue verticalement et la droite horizontalement.

**AUCUN SIGNAL DE L'OACI**

**EXTERNAL AIR SUPPLY  
CONNECT**

**DAY:** With hands above head, left hand cupped, right fist clenched and moved in direction of left hand and inserted into cup made by left hand.

**NIGHT:** Same as day signal with wands held vertical.

**NO ICAO SIGNAL**

**A-23**



**BRANCHEZ L'ALIMENTATION  
D'AIR EXTERNE**

**DE JOUR:** Les mains au-dessus de la tête, main gauche en forme de coupe, poing droit fermé et déplacé vers la main gauche où il vient reposer.

**DE NUIT:** Identique au signal de jour avec barre lumineuses verticales.

**AUCUN SIGNAL DE L'OACI**

**EXTERNAL AIR SUPPLY  
DISCONNECT**

**DAY:** Hands above head, left hand cupped, right fist moved away from left hand withdrawing fist from cup made by left hand.

**NIGHT:** Same as day signal with wands held as extension of arms.

**NO ICAO SIGNAL**

**A-24**



**DEBRANCHEZ  
L'ALIMENTATION D'AIR  
EXTERNE**

**DE JOUR:** Les mains au-dessus de la tête, main gauche en forme de coupe, poing fermé; retirer pouce droit de la main gauche.

**DE NUIT:** Identique au signal de jour avec barre lumineuses en mains.

**AUCUN SIGNAL DE L'OACI**

**START ENGINE(S)**

**DAY:** Left hand overhead with appropriate number of fingers extended to indicate the number of the engine to be started, and circular motion of right hand at head level.

**NIGHT:** Similar to the day signal except the wand in the left hand will be flashed to indicate the engine to be started.

**CONFORMS TO ICAO SIGNAL**

**A-25**



**DEMARREZ LE(S) MOTEUR(S)**

**DE JOUR:** La main gauche levée au-dessus de la tête et le nombre approprié de doigts allongés, pour indiquer le numéro du moteur à mettre en marche. Faire un mouvement circulaire de la main droite à hauteur de la tête.

**DE NUIT:** Semblable au signal de jour, sauf que la barre lumineuse gauche clignotera pour indiquer le numéro du moteur à démarrer.

**CONFORME AU SIGNAL DE  
L'OACI**

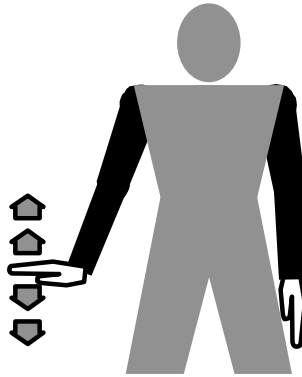
**SLOW DOWN ENGINE(S) ON INDICATED SIDE**

**DAY:** Arms down, with either right or left arm moved up and down, palm facing down, indicating that left or right side engines respectively should be slowed down.

**NIGHT:** Same as day signal with one wand moved horizontal to ground.

**CONFORMS TO ICAO SIGNAL**

**A-26**



**RALENTISSEZ LE(S) MOTEUR(S) DU COTE INDIQUE**

**DE JOUR:** Les bras baissés, déplacer vers le haut et le bas la main droite ou gauche, paume vers le bas, pour indiquer que les moteurs droits ou gauches, respectivement, devraient être ralentis.

**DE NUIT:** Identique au signal de jour avec une barre lumineuse déplacée horizontalement.

**CONFORME AU SIGNAL DE L'OACI**

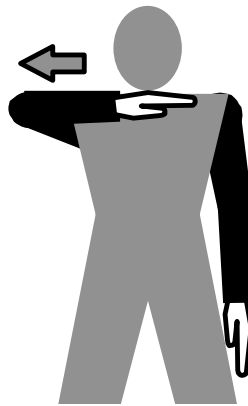
**CUT ENGINES**

**DAY:** Either arm and hand level with shoulder, with hand moving across throat palm down.

**NIGHT:** Same as the day signal with wands held as extension of arms.

**CONFORMS TO ICAO SIGNAL**

**A-27**



**COUPEZ LES(S) MOTEUR(S)**

**DE JOUR:** L'un des deux bras à hauteur des épaules, la main se déplace en faisant le geste de "couper la gorge", la paume tournée vers le bas.

**DE NUIT:** Identique au signal de jour avec barres lumineuses en mains.

**CONFORME AU SIGNAL DE L'OACI**

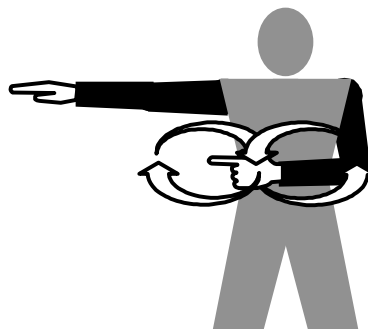
**FIRE**

**DAY:** Make rapid horizontal figure-of-eight motion at waist level with either arm, pointing at source of fire with the other.

**NIGHT:** Same as day signal with wands held as extension of arms.

**CONFORMS TO ICAO SIGNAL**

**A-28**



**FEU**

**DE JOUR:** Dessiner rapidement avec un bras au niveau de la taille un huit horizontal, l'autre bras étant dirigé en direction du foyer d'incendie.

**DE NUIT:** Identique au signal de jour avec barres lumineuses en mains.

**CONFORME AU SIGNAL DE L'OACI**

### TAILWHEEL LOCK

**DAY:** Wrists together overhead, opened to form in a V, then closed suddenly.

**NIGHT:** Same as day signal with wands used as extension of hands.

**NO ICAO SIGNAL**

A-29



### BLOQUER LA ROULETTE DE QUEUE

**DE JOUR:** Les poignets joints au-dessus de la tête, mains écartées en forme de V; les fermer rapidement.

**DE NUIT:** Identique au signal de jour avec barres lumineuses en mains.

**AUCUN SIGNAL DE L'OACI**

### TAILWHEEL UNLOCK

**DAY:** Hands overhead, palms together then hands opened from the wrists to form a V, wrists remaining together.

**NIGHT:** Same as day signal with wands held as extension of hands.

**NO ICAO SIGNAL**

A-30



### DEBLOQUER LA ROULETTE DE QUEUE

**DE JOUR:** Les mains au-dessus de la tête, paumes jointes; ouvrir rapidement les mains en forme de V, les poignets restent joints.

**DE NUIT:** Identique au signal de jour avec barres lumineuses en mains.

**AUCUN SIGNAL DE L'OACI**

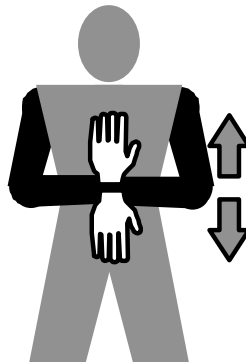
### LOWER WING FLAPS

**DAY:** Hands in front, palms together horizontally then opened from the wrist crocodile-mouth fashion.

**NIGHT:** Same as day signal with wands held as extension of hands.

**NO ICAO SIGNAL**

A-31



### ABAISSER LES VOILETS

**DE JOUR:** Les mains horizontales et jointes devant le corps; les ouvrir, poignets joints, à la façon d'une mâchoire de crocodile.

**DE NUIT:** Identique au signal de jour avec barres lumineuses en mains.

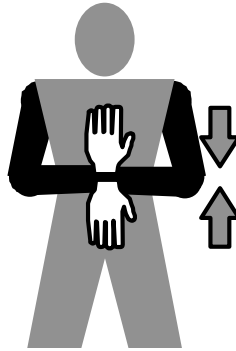
**AUCUN SIGNAL DE L'OACI**

A-32

**RAISE WING FLAPS**

**DAY:** Hands in front, horizontally, with palms open from the wrists, then suddenly closed.

**NIGHT:** Same as day signal with wands held as extension of hands.



**MONTEZ LES VOLETS**

**DE JOUR:** Les mains horizontales devant le corps, poignets joints, paumes écartées; fermer les mains d'un geste rapide.

**DE NUIT:** Identique au signal de jour avec barres lumineuses dans les mains.

**AUCUN SIGNAL DE L'OACI**

**NO ICAO SIGNAL**

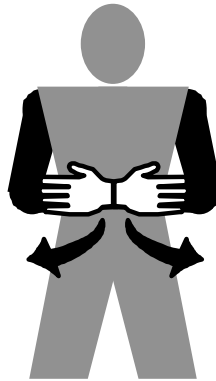
---

A-33

**OPEN AIR/SPEED BRAKES**

**DAY:** Hands in front, palms together vertically, then opened from the wrists.

**NIGHT:** Same as day signal with wands held as extension of hands.



**SORTEZ LES AEROFREINS**

**DE JOUR:** Les mains en avant, verticales, paumes jointes; ouvrir les mains, les poignets restant joints.

**DE NUIT:** Identique au signal de jour avec barres lumineuses dans les mains.

**AUCUN SIGNAL DE L'OACI**

**NO ICAO SIGNAL**

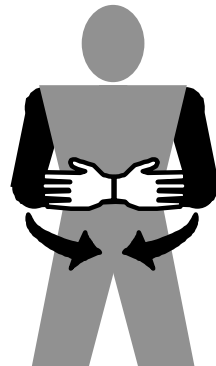
---

A-34

**CLOSE AIR/SPEED BRAKES**

**DAY:** Hands in front, vertically with palms open from the wrists, then suddenly closed.

**NIGHT:** Same as day signal with wands held as extension of hands.



**RENTREZ LES AEROFREINS**

**DE JOUR:** Les mains en avant, verticales, paumes écartées, poignets joints, fermer rapidement les mains.

**DE NUIT:** Identique au signal de jour avec barres lumineuses dans les mains.

**AUCUN SIGNAL DE L'OACI**

**NO ICAO SIGNAL**

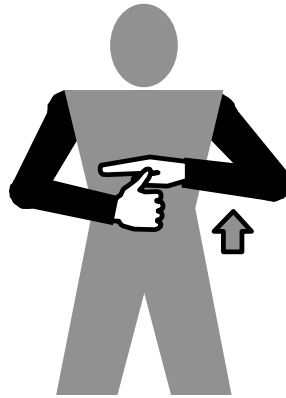
### TAILHOOK UP

**DAY:** Right fist, thumb extended upward, raised suddenly to meet horizontal palm of left hand at chest level.

**NIGHT:** Same as day signal with wands held as extension of hands.

**NO ICAO SIGNAL**

A-35



### LEVEZ LA CROSSE

**DE JOUR:** Poing droit, pouce dirigé vers le haut, déplacé brusquement pour rejoindre la paume horizontale de la main gauche, au niveau de la poitrine.

**DE NUIT:** Identique au signal de jour avec barres lumineuses en mains.

**AUCUN SIGNAL DE L'OACI**

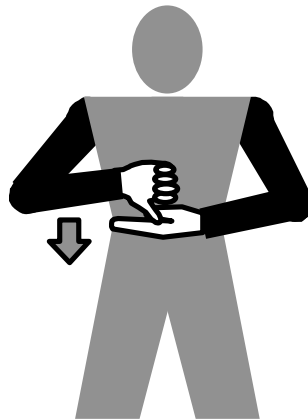
### TAILHOOK DOWN

**DAY:** Right fist, thumb extended downward, lowered suddenly to meet horizontal palm of left hand at waist level.

**NIGHT:** Same as day signal with wands held as extension of hands.

**NO ICAO SIGNAL**

A-36



### BAISSEZ LA CROSSE

**DE JOUR:** Poing droit, pouce dirigé vers le bas, déplacé brusquement pour rejoindre la paume horizontale de la main gauche, au niveau de la taille.

**DE NUIT:** Identique au signal de jour avec barres lumineuses en mains.

**AUCUN SIGNAL DE L'OACI**

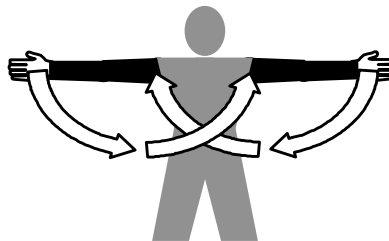
### FOLD WINGS/HELICOPTER BLADES

**DAY:** Arms straight out at sides, then swept forward and hugged around shoulders.

**NIGHT:** Same as day signal with wands held as extension of arms.

**NO ICAO SIGNAL**

A-37



### REPLIEZ LES AILES/PALES

**DE JOUR:** Les bras tendus horizontalement, dans l'alignement des épaules; les ramener et les croiser, mains sur les épaules.

**DE NUIT:** Identique au signal de jour avec barres lumineuses dans les mains.

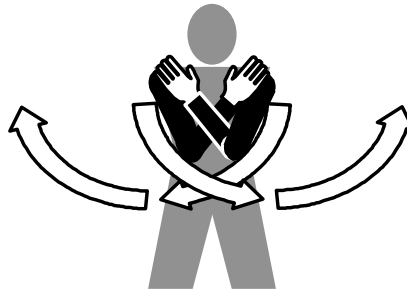
**AUCUN SIGNAL DE L'OACI**

A-38

**SPREAD WINGS/HELICOPTER  
BLADES**

**DAY:** Arms hugged around shoulders then swept straight out to the sides. Hold signal until wings/ blades are locked, then give affirmative signal.

**NIGHT:** Same as day signal with wands held as extension of arms.



**DEPLIEZ LES AILES/PALES**

**DE JOUR:** Les bras croisés, mains sur les épaules; les étendre horizontalement dans l'alignement des épaules; garder cette position jusqu'à ce que les ailes/pales soient verrouillées puis faire le signe affirmatif.

**DE NUIT:** Identique au signal de jour avec barres lumineuses en mains.

**NO ICAO SIGNAL**

**AUCUN SIGNAL DE L'OACI**

A-39

**OPEN WEAPON BAY(S)  
DOOR(S)**

**DAY:** Body bent forward at the waist, hands held with fingertips touching in front of the body and elbows bent at approximately 45 degrees, then arms swing downwards and outwards.

**NIGHT:** Same as day signal with wands held as extension of hands.



**OUVREZ LA(LES) SOUTE(S) A  
BOMBES**

**DE JOUR:** Le torse incliné vers l'avant, coudes pliés à 45 degrés environ, les extrémités des doigts se touchant; ouvrir les bras et les étendre à l'horizontale.

**DE NUIT:** Identique au signal de jour avec barres lumineuses en mains.

**NO ICAO SIGNAL**

**AUCUN SIGNAL DE L'OACI**

A-40

**CLOSE WEAPON BAY(S)  
DOOR(S)**

**DAY:** Body bent forward at the waist and arms extended horizontally, then arms swing down and in until finger tips touch in front of the body with elbows bent at approximately 45 degrees.

**NIGHT:** Same as day signal with wands held as extension of hands.



**FERMEZ LA(LES) SOUTE(S) A  
BOMBES**

**DE JOUR:** Le torse incliné vers l'avant, les bras étendus horizontalement; les ramener sur le devant corps, les extrémités des doigts se touchant; les coudes pliés à 45° environ.

**DE NUIT:** Identique au signal de jour avec barres lumineuses dans les mains.

**NO ICAO SIGNAL**

**AUCUN SIGNAL DE L'OACI**

**TAKE-OFF (FIXED WING AIRCRAFT ONLY)**

**DAY:** Director conceals left hand and makes circular motion of right hand in horizontal plane ending in a throwing motion of arm towards direction of take-off.

**NIGHT:** Same as day single with wands held as extension of arm.

**NO ICAO SIGNAL**

**A-41**



**DECOLLEZ (AERONEFS A VOILURE FIXE SEULEMENT)**

**DE JOUR:** Le signaleur masque la main gauche et exécute un mouvement circulaire de la main droite, au-dessus de la tête, dans le plan horizontal; il termine son mouvement brusque en étendant le bras dans la direction du décollage.

**DE NUIT:** Identique de signal de jour avec barre lumineuse à la main.

**AUCUN SIGNAL DE L'OACI**

**TILLER BAR/STEERING ARM IN PLACE**

**DAY:** Hold nose with left hand, right hand moving horizontally at waist level.

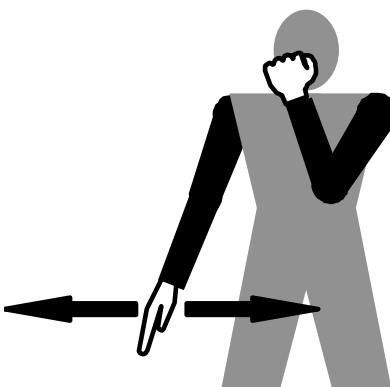
a. The affirmative signal immediately following signals means: **SOMEONE IS TENDING BAR.**

b. A negative signal immediately following signals means: **NO ONE IS TENDING BAR.**

**NIGHT:** Same as day signal with wands held as extension of hands.

**CONFORMS TO ICAO SIGNAL**

**A-42**



**BARRE DE REMORQUAGE EN PLACE**

**DE JOUR:** Se tenir le nez de la main gauche, balancer horizontalement la main droite à hauteur de la taille.

a. Le signal affirmatif immédiatement après signifie: **QUELQU'UN CONTROLE LA BARRE.**

b. Le signal négatif immédiatement après signifie: **PERSONNE NE CONTROLE LA BARRE.**

**DE NUIT:** Identique de signal de jour, avec barres lumineuses dans les mains.

**CONFORME AU SIGNAL DE L'OACI**

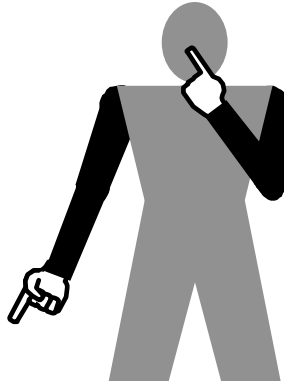
**ENGAGE NOSEWHEEL STEERING**

**DAY:** Point to nose with index finger while indicating direction of turn with other index finger.

**NIGHT:** Same as day signal with wands held as extension of hands.

**NO ICAO SIGNAL**

**A-43**



**ENCLENCHEZ LA COMMANDE D'ORIENTATION DE LA ROULETTE DE NEZ**

**DE JOUR:** Un index pointé vers le nez, l'autre index indiquant la direction du virage.

**DE NUIT:** Identique au signal de jour, avec barres lumineuses dans les mains.

**AUCUN SIGNAL DE L'OACI**

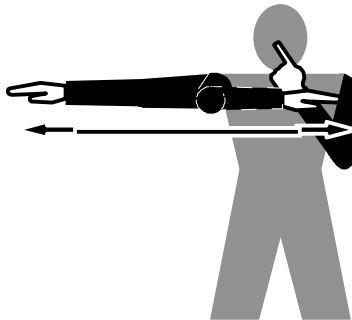
**DISENGAGE NOSEWHEEL STEERING**

**DAY:** Point to nose with index finger, lateral wave with open palm of other hand at shoulder height.

**NIGHT:** Same as day signal with wand held as extension of arm.

**NO ICAO SIGNAL**

**A-44**



**DESENCLENCHEZ LA COMMANDE D'ORIENTATION DE LA ROULETTE DE NEZ**

**DE JOUR:** Un index pointé vers le nez, balancer horizontalement l'autre bras, paume ouverte, à hauteur des épaules.

**DE NUIT:** Identique de signal de jour, avec barres lumineuses dans les mains.

**AUCUN SIGNAL DE L'OACI**

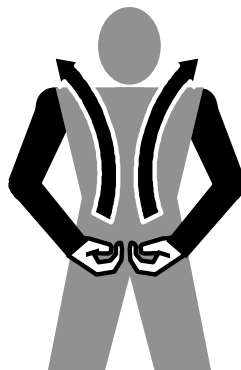
**ABANDON AIRCRAFT**

**DAY:** Simulate unfastening seat belt and shoulder straps and throwing them up and off.

**NIGHT:** Same as day signal with wand held as extension of arm.

**NO ICAO SIGNAL**

**A-45**



**ABONDONNEZ L'AERONEF**

**DE JOUR:** Simuler le déverrouillage de la ceinture et du harnais d'épaules de sécurité et leur enlèvement vers le haut.

**DE NUIT:** Identique au signal de jour avec barres lumineuses en mains.

**AUCUN SIGNAL DE L'OACI**

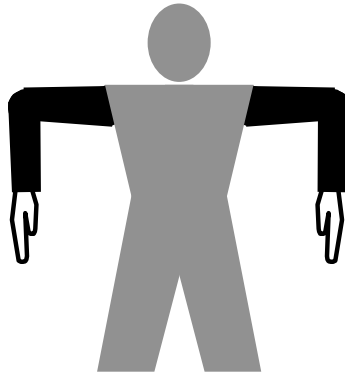
### HOT BRAKES

**DAY:** Arms extended with forearms perpendicular to the ground. Palms facing inward.

**NIGHT:** Same as day signal with wands held as extension of arms.

**NO ICAO SIGNAL**

A-46



### SURCHAUFFE DES FREINS

**DE JOUR:** Les bras dans l'alignement des épaules, les avant-bras perpendiculaires, mains vers le sol et paumes tournées vers l'intérieur.

**DE NUIT:** Identique au signal de jour, avec barres lumineuses en mains.

**AUCUN SIGNAL DE L'OACI**

### VENTILATION

**DAY:** Circular motions or right hand in horizontal plane, fist clenched, index finger stretched down, right arm extended, with forearm perpendicular to the ground.

**NIGHT:** Same as day signal with wands held as extension of arms.

**NO ICAO SIGNAL**

A-47



### VENTILATION

**DE JOUR:** Mouvement circulaire de la main droite dans le plan horizontal, poing fermé, index tendu vers le sol bras dans l'alignement des épaules, avant-bras perpendiculaire au sol.

**DE NUIT:** Identique au signal de jour, avec barre lumineuse à la main.

**AUCUN SIGNAL DE L'OACI**

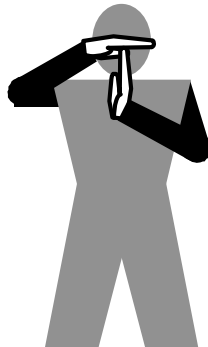
### TELEBRIEF

**DAY:** Make a "T" signal with hands at head level.

**NIGHT:** Same as day signal with wands making "T".

**NO ICAO SIGNAL**

A-48



### TÉLÉ-BREFFAGE

**DE JOUR:** Composer un "T" avec les mains à la hauteur de la tête.

**DE NUIT:** Identique au signal de jour, barres lumineuses composent le "T".

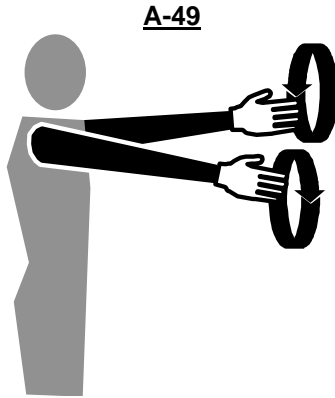
**AUCUN SIGNAL DE L'OACI**

**LASHINGS ON/OFF**

**DAY:** With arms horizontal, hands make a circular motion in front of body.

**NIGHT:** Same as day with wands held as an extension of the arms.

**NO ICAO SIGNAL**



**AMARRAGE OUI/NON**

**DE JOUR:** Bras à l'horizontale, les mains font des mouvements circulaires à l'avant du corps.

**DE NUIT:** Identique au signal de jour, avec barres lumineuses en mains.

**AUCUN SIGNAL DE L'OACI**

ADDITIONAL SIGNALS FOR SPECIAL AIRCRAFT  
(HOVERING, VTOL AND AIR CUSHION VEHICLES)

SIGNAUX SUPPLEMENTAIRES POUR AERONEFS SPECIAUX  
(VOL STATIONNAIRE, ADAV ET VEHICULES A COUSSIN D'AIR)

B-1

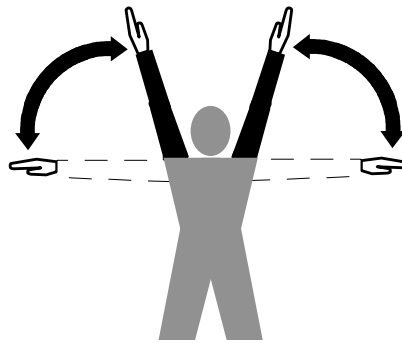
**TAKE OFF**

**DAY:** Arms extended horizontally sideways beckoning upwards.

**NIGHT:** Same as day signal with wands held as extension of arms.

**NOT APPLICABLE TO VSTOL**

**NO ICAO SIGNAL**



**DECOLLEZ**

**DE JOUR:** Les bras horizontaux, dans l'alignement des épaules; les lever pour faire signe de décoller.

**DE NUIT:** Identique au signal de jour avec barres lumineuses en mains.

**NON VALABLE POUR ADAVs**

**AUCUN SIGNAL DE L'OACI**

B-2

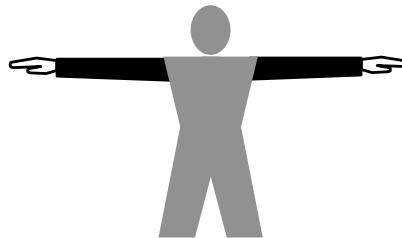
**HOVER**

**DAY:** Arms extended horizontally sideways, palms downwards.

**NIGHT:** Same as day signal with wands held as extension of arms.

**NOT APPLICABLE TO VSTOL**

**CONFORMS TO ICAO SIGNAL**



**VOL STATIONNAIRE**

**DE JOUR:** Les bras horizontaux, dans l'alignement des épaules, paumes vers le bas.

**DE NUIT:** Identique au signal de jour avec barres lumineuses en mains.

**NON VALABLE POUR ADAVs**

**CONFORME AU SIGNAL DE L'OACI**

**VERTICAL MOVEMENT-  
MOVE UPWARDS**

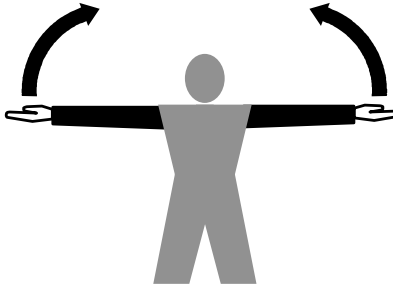
**DAY:** Arms extended horizontally sideways beckoning upwards, with palms turned up. Speed of movement indicates rate of ascent.

**NIGHT:** Same as day signal with wands held as extension of arms.

**NOT APPLICABLE TO VSTOL**

**CONFORMS TO ICAO SIGNAL**

**B-3**



**MOUVEMENTS VERTICAUX  
MONTEZ**

**DE JOUR:** Les bras horizontaux, dans l'alignement des épaules, paumes vers le haut; les lever pour faire le signe de monter. La rapidité du mouvement indique la vitesse ascensionnelle.

**DE NUIT:** Identique au signal de jour avec barres lumineuses en mains.

**NON VALABLE POUR ADAVs**

**CONFORME AU SIGNAL DE  
L'OACI**

**MOVE TO LEFT**

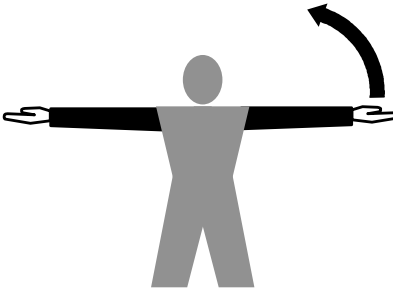
**DAY:** Right arm extended horizontally sideways in direction of movement and other arm swung over the head in same direction in a repeating movement.

**NIGHT:** Same as day signal with wands held as extension of arm.

**NOT APPLICABLE TO VSTOL**

**CONFORMS TO ICAO SIGNAL**

**B-4**



**DEPLACEZ-VOUS VERS LA  
GAUCHE**

**DE JOUR:** Le bras droit horizontal tendu dans la direction du mouvement; ramener le bras gauche à plusieurs reprises au-dessus de la tête dans la même direction.

**DE NUIT:** Identique au signal de jour avec barres lumineuses dans les mains.

**NON VALABLE POUR ADAVs**

**CONFORME AU SIGNAL DE  
L'OACI**

**MOVE TO RIGHT**

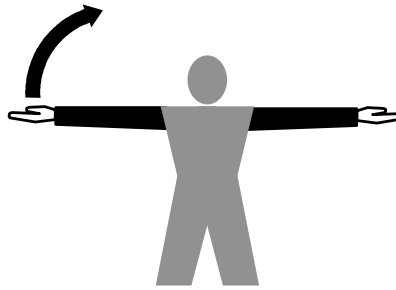
**DAY:** Left arm extended horizontally sideways in direction of movement and other arm swung over the head in same direction, in a repeating movement.

**NIGHT:** Same as day signal with wands held as extension of arm.

**NOT APPLICABLE TO VSTOL**

**CONFORMS TO ICAO SIGNAL**

**B-5**



**DEPLACEZ-VOUS VERS LA DROITE**

**DE JOUR:** Le bras droit horizontal tendu dans la direction du mouvement: ramener le bras gauche à plusieurs reprises au-dessus de la tête dans la même direction.

**DE NUIT:** Identique au signal de jour avec barres lumineuses en mains.

**NON VALABLE POUR ADAVs**

**CONFORME AU SIGNAL DE L'OACI**

**CLEAR**

**DAY:** Both arms extended on same side above shoulder level in direction clear to fly off.

**NIGHT:** Same as day signal with wands held as extension of arms.

**NOT APPLICABLE TO VSTOL**

**NO ICAO SIGNAL**

**B-6**



**AXE DEGAGE**

**DE JOUR:** Les deux bras étendus du même côté plus hauts que l'épaule, dans la direction dégagée pour l'envol.

**DE NUIT:** Identique au signal de jour avec barres lumineuses en mains.

**NON VALABLE POUR ADAVs**

**AUCUN SIGNAL DE L'OACI**

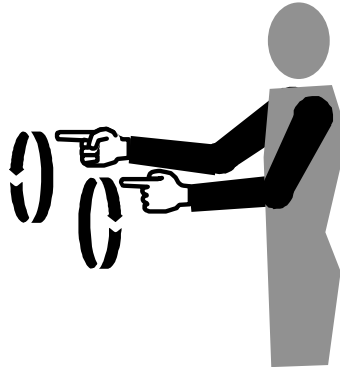
### LOWER WHEELS

**DAY:** When aircraft approaches with landing gear retracted, marshaller gives signal by side view of a cranking circular motion of the hands.

**NIGHT:** Same as day signal with wands held as extension of arms.

**CONFORMS TO ICAO SIGNAL**

B-7



### ABAISSEZ LE TRAIN

**DE JOUR:** Lorsque l'aéronef approche avec le train rentré, le signaleur fait sur le côté un mouvement circulaire des deux mains simulant la mise en oeuvre de manivelles.

**DE NUIT:** Identique au signal de jour avec barres lumineuses en mains.

**CONFORME AU SIGNAL DE L'OACI**

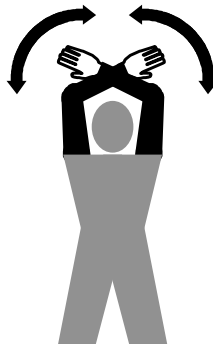
### WAVE OFF

**DAY:** Waving of arms over the head.

**NIGHT:** Same as day signal with wands held as extension of arms.

**CONFORMS TO ICAO SIGNAL**

B-8



### REMETTEZ LES GAZ

**DE JOUR:** Grandes mouvements des bras se croisant au-dessus de la tête.

**DE NUIT:** Identique au signal de jour avec barres lumineuses en mains.

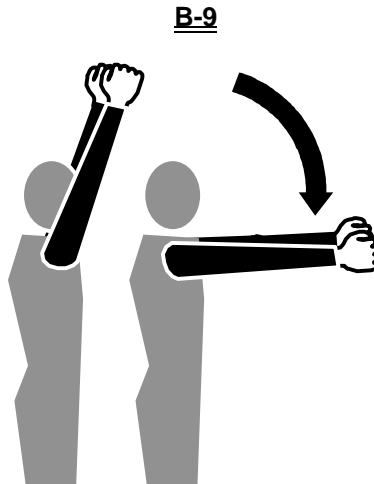
**CONFORME AU SIGNAL DE L'OACI**

### LANDING DIRECTION

**DAY:** Marshaller stands with arms raised vertically above head and facing towards the point where the aircraft is to land. The arms are lowered repeatedly from a vertical to a horizontal position, stopping finally in the horizontal position.

**NIGHT:** Same as day signal with wands held as extension of hands.

**CONFORMS TO ICAO SIGNAL**



### DIRECTION D'ATTERRISSAGE

**DE JOUR:** Le signaleur fait face au point où l'aéronef doit atterrir, les bras tendus verticalement au-dessus de la tête. Les bras sont abaissés d'un mouvement répété de la position verticale à la position horizontale s'arrêter finalement à cette position.

**DE NUIT:** Identique au signal de jour avec barres lumineuses en mains.

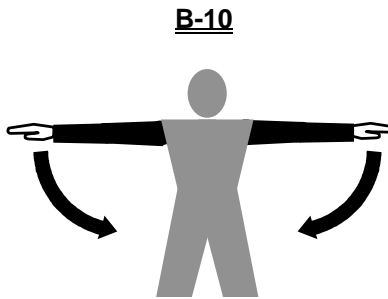
**CONFORME AU SIGNAL DE L'OACI**

### MOVE DOWNWARDS

**DAY:** Arms extended horizontally sideways beckoning downwards with palms turned down. Speed of movement indicates rate of descent.

**NIGHT:** Same as day signal with wands held as extension of arms.

**CONFORM TO ICAO SIGNAL**



### DESCENDEZ

**DE JOUR:** Les bras horizontaux dans l'alignement des épaules, paumes vers le bas; baisser les bras. La rapidité du mouvement indique la vitesse de descente.

**DE NUIT:** Identique au signal de jour avec barres lumineuses en mains.

**CONFORME AU SIGNAL DE L'OACI**

### LAND

**DAY:** Arms crossed and extended downwards in front of the body.

**NIGHT:** Same as day signal with wands held as extension of arms.

**CONFORMS TO ICAO SIGNAL**



### ATTERRISEZ

**DE JOUR:** Les bras devant le corps et croisés vers le bas.

**DE NUIT:** Identique au signal de jour avec barres lumineuses en mains.

**CONFORME AU SIGNAL DE L'OACI**

**DROOP STOPS OUT**

**DAY:** When rotor starts to "run down", marshaller stands with both hands raised above head, fists closed, thumbs pointing out.

**NIGHT:** Same as day signal with wands held as extension of hands.

**NO ICAO SIGNAL**

**B-12**



**BUTEES DE PALES NON EN PLACE**

**DE JOUR:** Pendant le ralentissement du rotor, le signaleur a les deux mains fermées au-dessus de la tête, pouces vers l'extérieur.

**DE NUIT:** Identique au signal de jour avec barres lumineuses dans les mains.

**AUCUN SIGNAL DE L'OACI**

**DROOP STOPS IN**

**DAY:** When droop stops go in, marshaller turns thumbs inwards.

**NIGHT:** Same as day signal with wands held as extension of hands.

**NO ICAO SIGNAL**

**B-13**



**BUTEES DE PALES EN PLACE**

**DE JOUR:** Quand les butées sont en place, le signaleur tourne les pouces vers l'intérieur.

**DE NUIT:** Identique au signal de jour avec barres lumineuses en mains.

**AUCUN SIGNAL DE L'OACI**

**REMOVE BLADE TIE-DOWNS**

**DAY:** Left hand above head, right hand pointing to individual boots for removal.

**NIGHT:** Same as day signal with wands held as extension of arms.

**CONFORMS TO ICAO SIGNAL**

**B-14**



**RETIRER LES CAPUCHONS DE PALES**

**DE JOUR:** La main gauche au-dessus de la tête; main droite dirigée vers les capuchons à retirer.

**DE NUIT:** Identique au signal de jour avec barres lumineuses en mains.

**CONFORME AU SIGNAL DE L'OACI**

**ENGAGE ROTOR(S)**

**DAY:** Circular motion in horizontal plane with right hand above head.

**NIGHT:** Same as day signal with wands held as extension of arms.

**NO ICAO SIGNAL**

**B-15**



**EMBRAYEZ LE(S) ROTOR(S)**

**DE JOUR:** Mouvement circulaire de la main droite, au-dessus de la tête dans le plan horizontal.

**DE NUIT:** Identique au signal de jour avec barre lumineuse à la main.

**NON CONFORME AU SIGNAL DE L'OACI**

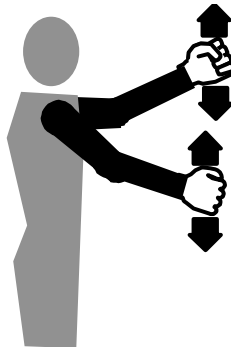
**HOOK UP LOAD**

**DAY:** Rope climbing motion with hands.

**NIGHT:** Same as day signal with wands held as extension of arms.

**NO ICAO SIGNAL**

**B-16**



**ACCROCHEZ LA CHARGE**

**DE JOUR:** Le signaleur fait avec les mains le geste de grimper à la corde.

**DE NUIT:** Identique au signal de jour avec barres lumineuses en mains.

**AUCUN SIGNAL DE L'OACI**

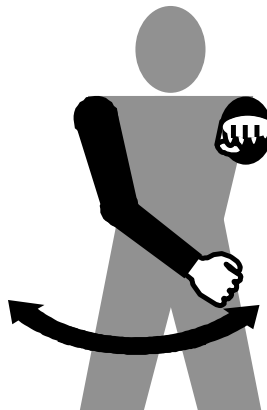
**RELEASE LOAD**

**DAY:** Left arm extended forward horizontally, fist clenched, right hand making vertical pendulum movement with first clenched.

**NIGHT:** Same as day signal with wands held as extension of arms.

**NO ICAO SIGNAL**

**B-17**



**LARGUEZ LA CHARGE**

**DE JOUR:** Les bras gauche tendu horizontalement vers l'avant, poing fermé; la main droite fermé, fait un mouvement de pendule devant de corps.

**DE NUIT:** Identique au signal de jour avec barres lumineuses en mains.

**AUCUN SIGNAL DE L'OACI**

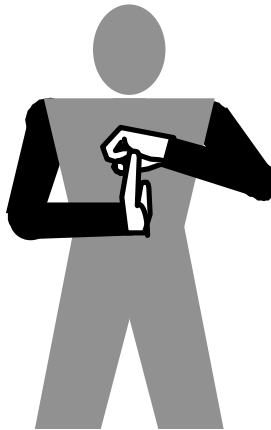
**TROUBLE WITH LOAD  
(UNSPECIFIED)**

**DAY:** Bend left arm horizontally across chest with fist clenched, palm downwards; open right hand pointed up vertically to center of left fist.

**NIGHT:** Same as day signal with wands held as extension of hands.

**NO ICAO SIGNAL**

**B-18**



**PROBLEME AVEC CHARGE  
(GENERALITE)**

**DE JOUR:** L'avant bras gauche horizontal, devant la poitrine, poing fermé, paume vers le bas; la main droite ouverte, dirigée verticalement, vers le centre du poing gauche.

**DE NUIT:** Identique au signal de jour avec barres lumineuses dans les mains.

**AUCUN SIGNAL DE L'OACI**

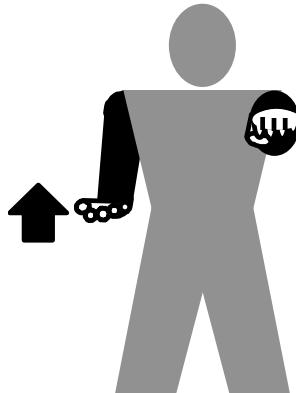
**WINCH UP**

**DAY:** Left arm horizontal stretched in front of body at shoulder height, fist clenched. Right arm, with palm turned upwards, making upward motion.

**NIGHT:** Same as day signal with wands held as extensions of hands.

**NO ICAO SIGNAL**

**B-19**



**ENROULEZ LE TREUIL**

**DE JOUR:** Le bras gauche étendu horizontalement à la hauteur des épaules devant le corps, poing fermé. La main droite, paume vers le haut, fait un mouvement ascendant.

**DE NUIT:** Identique au signal de jour avec barres lumineuses en mains.

**AUCUN SIGNAL DE L'OACI**

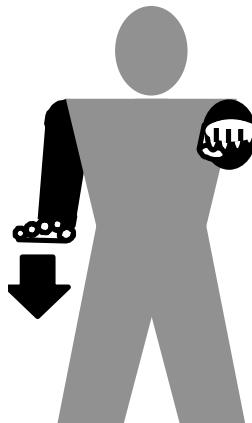
**WINCH DOWN**

**DAY:** Left arm horizontal, stretched in front of body, fist clenched. Right arm, with palm turned downwards making downward motion.

**NIGHT:** Same as day signal with wands held horizontally, perpendicular to aircraft.

**NO ICAO SIGNAL**

**B-20**



**DEROULEZ LE TREUIL**

**DE JOUR:** Le bras gauche étendu horizontalement à la hauteur des épaules devant le corps, poing fermé. La main droite, paume vers le bas, fait un mouvement descendant.

**DE NUIT:** Identique au signal de jour avec barres lumineuses en mains.

**AUCUN SIGNAL DE L'OACI**

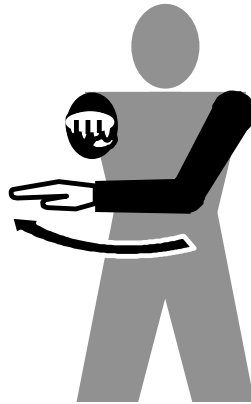
### CUT CABLE

**DAY:** Right arm extended forward horizontally, fist clenched, left arm making horizontal slicing movements below the right fist, palm downward.

**NIGHT:** Same as day signal with wands held as extension of arms.

**NO ICAO SIGNAL**

### B-21



### COUPEZ LE CABLE

**DE JOUR:** Le bras droit tendu horizontalement vers l'avant, poing fermé; effectuer avec le bras gauche, paume vers le bas, le geste de couper le câble, en ramenant la main sous le poing droit.

**DE NUIT:** Identique au signal de jour avec barres lumineuses en mains.

**AUCUN SIGNAL DE L'OACI**

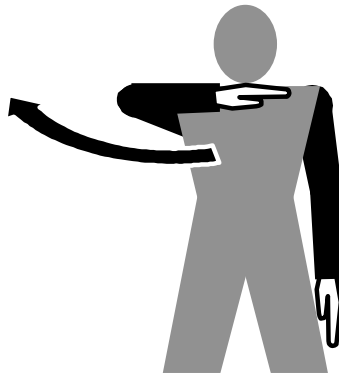
### SPREAD PYLON

**DAY:** Bend elbow across chest, palm downward. Extend arm outward to horizontal position, keeping palm open and facing down.

**NIGHT:** Same as day signal with wands held as extension of arms.

**NO ICAO SIGNAL**

### B-22



### ETENDRE LES PYLONES

**DE JOUR:** Plier le bras devant la poitrine, paume vers le bas. Etendre le bras horizontalement sur le côté en gardant la main ouverte et la paume vers le bas.

**DE NUIT:** Identique au signal de jour avec barres lumineuses en mains.

**AUCUN SIGNAL DE L'OACI**

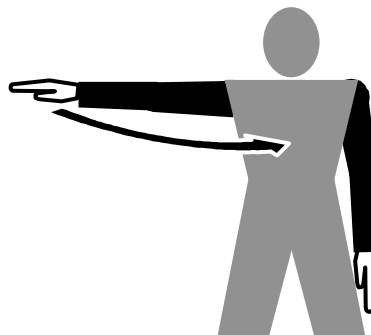
### FOLD PYLON

**DAY:** Extend right arm horizontally, palm downward. Bend arm across chest, keeping palm down.

**NIGHT:** Same as day signal with wands held as extension of arms.

**NO ICAO SIGNAL**

### B-23



### PLIEZ LES PYLONES

**DE JOUR:** Les bras droit tendu horizontalement sur le côté, main ouverte, paume vers le bas. Pliez le bras vers la poitrine gardant la paume de la main vers le bas.

**DE NUIT:** Identique au signal de jour avec barres lumineuses en mains.

**AUCUN SIGNAL DE L'OACI**

## HELICOPTER IN-FLIGHT REFUELLING SIGNALS

### SIGNAUX POUR LE RAVITAILLEMENT EN VOL STATIONNAIRE DES HELICOPTERE

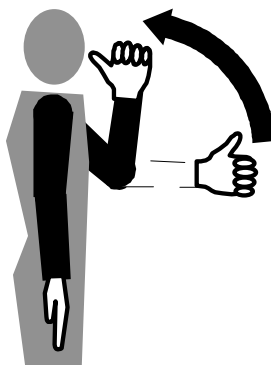
#### I DESIRE HIFR

**DAY:** Helo crewmember brings thumb to mouth as if drinking from a glass

**NIGHT:** Same as day signal except use flashlight in hand.

**NO ICAO SIGNAL**

B-24



#### J'AI BESOIN D'UN RAVITAILLEMENT EN VOL

**DE JOUR:** Le membre d'équipage de l'hélicoptère porte le pouce à la bouche comme s'il buvait d'un verre.

**DE NUIT:** Identique au signal de jour avec l'addition d'une barre lumineuse à la main.

**AUCUN SIGNAL DE L'OACI**

#### COMMENCE FUELLING/ CLEAR TO COMMENCE FUELING/PRESSURE ON

**DAY:** Helo crewmember makes circular motion with right hand.

**NIGHT:** Helo crewmember makes circular motion with flashlight, groundcrew member uses wand.

**NO ICAO SIGNAL**

B-25



#### COMMENCEZ LE RAVITAILLEMENT/PRET A COMMENCER LE RAVITAILLEMENT/MISE SOUS PRESSION

**DE JOUR:** Le membre d'équipage de l'hélicoptère fait un mouvement circulaire de la main droite.

**DE NUIT:** Le membre d'équipage de l'hélicoptère fait un mouvement circulaire avec une lampe; le personnel au sol utilise une barre lumineuse.

**AUCUN SIGNAL DE L'OACI**

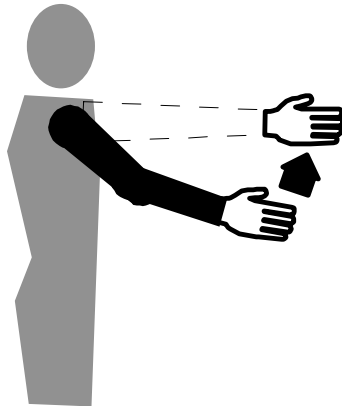
**FUELLING COMPLETE/ READY TO DISCONNECT AND RETURN HOSE** (When made by helicopter crewmember) and **RETURN HOSE** (when made by groundcrew)

**DAY:** Helo crewmember/ groundcrew member makes vertical motion of hand.

**NIGHT:** Helo crewmember/ groundcrew member makes vertical motion of flashlight.

**NO ICAO SIGNAL**

**B-26**



**RAVITAILLEMENT COMPLETE/PARE A DEBRANCHER ET A RENVOYER LE TUYAU D'ALIMENTATION** (par l'équipage de l'hélicoptère); **RENOVEZ LE TUYAU D'ALIMENTATION** (par le personnel au sol)

**DE JOUR:** Le membre d'équipage de l'hélicoptère/ personnel au sol fait un mouvement vertical de la main.

**DE NUIT:** Le membre d'équipage de l'hélicoptère/personnel au sol déplace verticalement une lampe.

**AUCUN SIGNAL DE L'OACI**

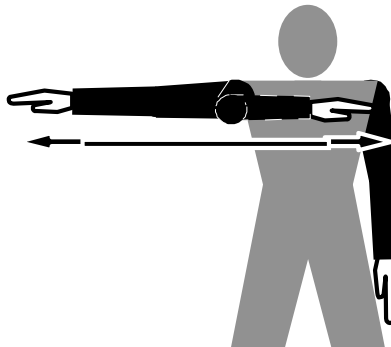
**CEASE FUELLING**

**DAY:** Helo crewmember/ groundcrew member makes horizontal motion with palm of right hand across body at shoulder height.

**NIGHT:** Same arm motion except with flashlight/wand.

**NO ICAO SIGNAL**

**B-27**



**ARRETEZ LE RAVITAILLEMENT**

**DE JOUR:** Le membre d'équipage de l'hélicoptère/ personnel au sol plie le bras vers la poitrine à la hauteur des épaules, gardant la paume de la main vers le bas.

**DE NUIT:** Même mouvement mais avec lampe/barre lumineuse à la main.

**AUCUN SIGNAL DE L'OACI**

### **HARPOON UP**

**DAY:** Right hand moving up and across the body from left thigh (as if drawing a sword).

**NIGHT:** Same as day signal with wand as extension of arm.

**NO ICAO SIGNAL**

### **B-28**



### **LEVEZ LA HARPON**

**DE JOUR:** Déplacez la main droite diagonalement vers haut à partir de la cuisse gauche (comme si vous sortiez une épée de son fourreau).

**DE NUIT:** Même mouvement mais avec barre lumineuse à la main.

**AUCUN SIGNAL DE L'OACI**

### **HARPOON DOWN**

**DAY:** Right hand moving down towards left thigh (as if sheathing a sword).

**NIGHT:** Same as day signal with wand as extension of arm.

**NO ICAO SIGNAL**

### **B-29**



### **BAISSEZ LE HARPON**

**DE JOUR:** Déplacez la main droite diagonalement vers le bas et la cuisse gauche (comme si vous retourniez une épée à son fourreau).

**DE NUIT:** Même mouvement mais avec barre lumineuse à la main.

**AUCUN SIGNAL DE L'OACI**